

Guide technique Dell™ Latitude™ 2100

[Intervention à l'intérieur de votre ordinateur](#)

[Ajout et remplacement de pièces](#)


[Caractéristiques](#)

[Diagnostics](#)

[Mots de passe](#)

[Utilitaire de configuration du système](#)

Remarques, précautions et avertissements

 **REMARQUE** : une REMARQUE fournit des informations importantes qui vous aident à mieux utiliser votre ordinateur.

 **PRÉCAUTION** : une PRÉCAUTION vous avertit d'un risque d'endommagement du matériel ou de perte de données en cas de non-respect des instructions données.

 **AVERTISSEMENT** : un AVERTISSEMENT vous avertit d'un risque d'endommagement du matériel, de blessure corporelle ou de mort.

Si vous avez acheté un ordinateur Dell™ Série n, les références du présent document concernant les systèmes d'exploitation Microsoft® Windows® ne sont pas applicables.

Les informations contenues dans ce document sont sujettes à modification sans préavis.
© 2009 Dell Inc. Tous droits réservés.

Toute reproduction de ce document, sous quelque forme que ce soit, sans l'autorisation écrite de DELL Inc. est strictement interdite.

Marques commerciales mentionnées : *Dell*, le logo *DELL Latitude*, *Travellite*, *Wi-Fi Catcher* et *ExpressCharge* sont des marques de Dell Inc. ; *Intel*, *Pentium*, *Celeron*, *Intel Atom* et *Core* sont des marques ou des marques déposées de Intel Corporation ; *Bluetooth* est une marque déposée de Bluetooth SIG, Inc. et est utilisée par Dell ; *TouchStrip* est une marque de Zvetco Biometrics, LLC ; *Blu-ray Disc* est une marque de la Blu-ray Disc Association ; *Microsoft*, *Windows*, *Windows Server*, *MS-DOS*, *Aero*, *Windows Vista* et le bouton *Démarrer* de *Windows Vista* sont des marques ou des marques déposées de Microsoft Corporation aux États-Unis et/ou d'autres pays ; *Adobe*, le logo *Adobe* et *Adobe Flash Player* sont des marques d'Adobe Systems Incorporated.

Les autres marques et noms de produit pouvant être mentionnés dans ce document sont reconnus comme appartenant à leurs propriétaires respectifs. Dell Inc. rejette tout intérêt propriétaire dans l'utilisation des marques déposées et des noms de marque ne lui appartenant pas.

Juin 2009 Rév. A00

[Retour à la page du sommaire](#)

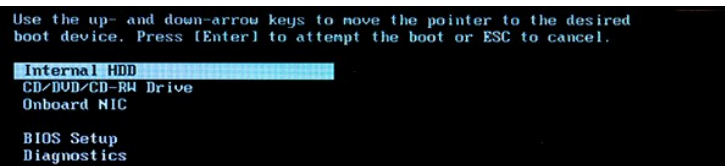
Utilitaire de configuration du système (BIOS)

Guide technique Dell™ Latitude™ 2100

- [Menu <F12>](#)
- [Accès au programme de configuration du système](#)

Menu <F12>

Appuyez sur <F12> lorsque le logo Dell apparaît pour lancer un menu de démarrage ponctuel présentant une liste de périphériques d'amorçage disponibles pour l'ordinateur. Les périphériques proposés dans le menu de démarrage dépendent des périphériques d'amorçage installés sur l'ordinateur.



Ce menu est utile lorsque vous souhaitez démarrer un périphérique précis ou afficher les diagnostics du système. L'utilisation du menu de démarrage ne modifie en rien l'ordre de démarrage défini dans le BIOS.

Accès au programme de configuration du système

Appuyez sur <F2> pour accéder au programme de configuration du système et modifier les paramètres définissables par l'utilisateur. Si vous rencontrez des problèmes pour accéder au programme de configuration du système à l'aide de cette touche, appuyez sur <F2> lorsque le voyant du clavier clignote pour la première fois.

[Retour à la page du sommaire](#)

[Retour à la page du sommaire](#)

Diagnostics

Guide technique Dell™ Latitude™ 2100

- [Codes des voyants de diagnostic](#)
- [Codes des voyants de batterie](#)
- [Codes des voyants d'absence d'auto-test de démarrage \(No-POST\)](#)

Codes des voyants de diagnostic


Les voyants de diagnostic se trouvent à deux endroits différents de l'ordinateur :

- 1 Dans le coin inférieur gauche du repose-mains
- 1 Dans le coin supérieur droit du clavier



1	Voyant d'alimentation	2	Voyant d'activité du disque dur
3	Voyant de batterie	4	Voyant d'activité du réseau sans fil
5	Voyant des touches numériques	6	Voyant de verrouillage des majuscules
7	Voyant d'arrêt du défilement		

Codes des voyants de batterie

Si l'ordinateur est branché sur une prise secteur, le voyant  s'allume comme suit :

- 1 **Bleu fixe** : la batterie est en cours de charge.
- 1 **Bleu clignotant** : la batterie est presque complètement chargée.
- 1 **Orange clignotant rapide, puis vert fixe** : la batterie rencontre une défaillance temporaire.
- 1 **Orange clignotant rapide** : la batterie a rencontré une défaillance fatale.

Si l'ordinateur fonctionne sur batterie, le voyant  s'allume comme suit :

- 1 **Éteint** : la batterie est suffisamment chargée (ou l'ordinateur est éteint).
- 1 **Orange clignotant** : le niveau de charge de la batterie est faible.
- 1 **Orange fixe** : le niveau de charge de la batterie est critique.
- 1 **Orange clignotant rapide, puis vert fixe** : la batterie rencontre une défaillance temporaire.
- 1 **Orange clignotant rapide** : la batterie a rencontré une défaillance fatale.

Codes d'absence d'auto-test de démarrage (No-POST)

Les voyants des touches numériques, du verrouillage des majuscules et d'arrêt du défilement sont également utilisés pour diagnostiquer des problèmes qui peuvent survenir en cas d'absence d'auto-test de démarrage.

Apparence	Description	Étape suivante
ALLUMÉ-CLIGNOTANT-CLIGNOTANT		1. Installez des modules de mémoire compatibles.

	Aucune barrette SODIMM installée	<ol style="list-style-type: none"> 2. Si la mémoire est déjà présente, réinstallez la ou les modules de mémoire un par un dans chaque emplacement. 3. Essayez une mémoire en bon état d'un autre ordinateur ou remplacez la mémoire. 4. Remplacez la carte système.
<p style="text-align: center;">CLIGNOTANT-ALLUMÉ-ALLUMÉ</p> 	Erreur de la carte système	<ol style="list-style-type: none"> 1. Réinstallez le processeur. 2. Remplacez la carte système. 3. Remplacez le processeur.
<p style="text-align: center;">CLIGNOTANT-ALLUMÉ-CLIGNOTANT</p> 	Erreur du panneau LCD	<ol style="list-style-type: none"> 1. Reconnectez le câble LCD. 2. Remplacez le panneau LCD. 3. Remplacez la carte vidéo/système.
<p style="text-align: center;">ÉTEINT-CLIGNOTANT-ÉTEINT</p> 	Erreur de compatibilité de la mémoire	<ol style="list-style-type: none"> 1. Installez des modules de mémoire compatibles. 2. Si deux modules sont installés, retirez-en un et faites un test. Essayez l'autre module sur le même emplacement et faites un test. Testez l'autre emplacement avec les deux modules. 3. Remplacez la mémoire. 4. Remplacez la carte système.
<p style="text-align: center;">ALLUMÉ-CLIGNOTANT-ALLUMÉ</p> 	Une mémoire est détectée, mais elle comporte des erreurs.	<ol style="list-style-type: none"> 1. Réinstallez la mémoire. 2. Si deux modules sont installés, retirez-en un et faites un test. Essayez l'autre module sur le même emplacement et faites un test. Testez l'autre emplacement avec les deux modules. 3. Remplacez la mémoire. 4. Remplacez la carte système.
<p style="text-align: center;">ÉTEINT-CLIGNOTANT-CLIGNOTANT</p> 	Erreur du modem	<ol style="list-style-type: none"> 1. Réinstallez le modem. 2. Remplacez le modem. 3. Remplacez la carte système.
<p style="text-align: center;">CLIGNOTANT-CLIGNOTANT-CLIGNOTANT</p> 	Erreur de la carte système	<ol style="list-style-type: none"> 1. Remplacez la carte système.
<p style="text-align: center;">CLIGNOTANT-CLIGNOTANT-ÉTEINT</p> 	Erreur de la mémoire morte optionnelle	<ol style="list-style-type: none"> 1. Réinstallez le périphérique. 2. Remplacez le périphérique. 3. Remplacez la carte système.
<p style="text-align: center;">ÉTEINT-ALLUMÉ-ÉTEINT</p> 	Erreur du périphérique de stockage	<ol style="list-style-type: none"> 1. Réinstallez le disque dur et le lecteur optique. 2. Testez l'ordinateur simplement avec un disque dur et un lecteur optique. 3. Remplacez le périphérique à l'origine de la défaillance. 4. Remplacez la carte système.
<p style="text-align: center;">CLIGNOTANT-CLIGNOTANT-ALLUMÉ</p> 	Erreur de la carte vidéo	<ol style="list-style-type: none"> 1. Remplacez la carte système.

[Retour à la page du sommaire](#)

[Retour à la page du sommaire](#)

Ajout et remplacement de pièces

Guide technique Dell™ Latitude™ 2100

- [Batterie](#)
- [Panneau d'accès](#)
- [Pile bouton](#)
- [Dissipateur de chaleur](#)
- [Support du disque dur](#)
- [Cadre de l'écran](#)
- [Écran](#)
- [Supports de l'écran](#)
- [Câble d'alimentation CC](#)
- [Cache de charnière](#)
- [Clavier](#)
- [Mémoire](#)
- [Carte réseau sans fil](#)
- [Disque dur](#)
- [Ensemble écran](#)
- [Carte des voyants d'écran](#)
- [Câble de l'écran](#)
- [Charnières d'écran](#)
- [Carte système](#)
- [Carte interne avec technologie sans fil Bluetooth®](#)

[Retour à la page du sommaire](#)

[Retour à la page du sommaire](#)

Mots de passe

Guide technique Dell™ Latitude™ 2100

- [Utilisation d'un mot de passe système](#)
- [Utilisation d'un mot de passe administrateur](#)
- [Utilisation d'un mot de passe de disque dur](#)

Les mots de passe ne sont pas définis en usine. Vous devez activer cette fonction dans le programme de configuration du système si vous souhaitez utiliser un mot de passe. Si vous avez oublié un mot de passe, consultez le site www.support.dell.com pour savoir comment supprimer un mot de passe de votre ordinateur.

Le mot de passe système, le mot de passe administrateur et le mot de passe de disque dur protègent votre ordinateur contre les accès non autorisés, mais chacun d'une manière différente. Le tableau suivant détermine les types et les fonctions des mots de passe disponibles sur votre ordinateur.

Type de mot de passe	Caractéristiques
Système	Protège l'ordinateur contre les accès non autorisés.
Administrateur	Permet aux administrateurs système et aux techniciens de maintenance d'accéder aux ordinateurs pour les réparer ou les reconfigurer. Permet de limiter l'accès au programme de configuration du système de la même façon qu'un mot de passe système limite l'accès à l'ordinateur. Peut être utilisé à la place du mot de passe système pour protéger votre ordinateur contre les accès non autorisés.
Disque dur	Permet de protéger les données de votre disque dur interne ou externe (le cas échéant) contre les accès non autorisés.

Les mots de passe assurent une sécurité élevée des données de votre ordinateur ou de votre disque dur. Cependant, les mots de passe ne sont pas infailibles. Si vous avez besoin d'un niveau de sécurité plus élevé, utilisez des systèmes de protection supplémentaires, comme des cartes à puce, des programmes de cryptage de données ou des cartes PC comportant des fonctions de cryptage.

Utilisation d'un mot de passe système

Le mot de passe système permet de protéger l'ordinateur contre les accès non autorisés. Après avoir affecté un mot de passe système, vous devez l'entrer chaque fois que vous allumez votre ordinateur. Le message suivant apparaît chaque fois que vous allumez votre ordinateur :

```
Please type in the system or administrator password and press <Enter>
(Saisissez votre mot de passe système ou votre mot de passe administrateur, puis appuyez sur <Entrée>).
```

Pour continuer, saisissez votre mot de passe (ne doit pas comporter plus de huit caractères). Si aucun mot de passe n'est entré dans les deux minutes qui suivent, l'ordinateur revient à l'état de fonctionnement précédent.


 **REMARQUE** : si vous désactivez le mot de passe administrateur, le mot de passe système est lui aussi désactivé.


Si vous avez affecté un mot de passe administrateur, vous pouvez l'utiliser à la place du mot de passe système. Le système ne vous demande pas précisément d'entrer le mot de passe administrateur.

Utilisation d'un mot de passe administrateur

Le mot de passe administrateur est conçu pour donner aux administrateurs système et aux techniciens de maintenance un accès aux ordinateurs pour les réparations et les reconfigurations. Les administrateurs ou techniciens peuvent affecter des mots de passe administrateur identiques à des groupes d'ordinateurs et vous laisser affecter le mot de passe système.

Lorsque vous configurez un mot de passe administrateur, l'option **Configure Setup** (Configuration) devient disponible dans le programme de configuration du système. L'option **Configure Setup** (Configuration) vous permet de limiter l'accès au programme de configuration du système de la même façon qu'un mot de passe système limite l'accès à l'ordinateur. Le mot de passe administrateur peut être utilisé à la place du mot de passe système. Chaque fois que le système vous demande d'entrer le mot de passe système, vous pouvez entrer le mot de passe administrateur à la place.

 **REMARQUE** : si vous désactivez le mot de passe administrateur, le mot de passe système est lui aussi désactivé.

 **REMARQUE** : le mot de passe administrateur fournit un accès à l'ordinateur, mais ne fournit pas d'accès au disque dur lorsqu'un mot de passe de disque dur est affecté.

Utilisation d'un mot de passe de disque dur

Le mot de passe de disque dur vous permet de protéger les données de votre disque dur contre les accès non autorisés. Vous pouvez également affecter un mot de passe à un disque dur externe (le cas échéant) qui peut ou non être identique au mot de passe du disque dur principal.

Après avoir affecté un mot de passe à votre disque dur, vous devez l'entrer chaque fois que vous allumez l'ordinateur et chaque fois que vous reprenez le fonctionnement normal à partir du mode Veille. Si le mot de passe de disque dur est activé, le message suivant apparaît chaque fois que vous allumez l'ordinateur :

```
Hard-disk #*****-****, the system Primary HDD, is
protected by a password authentication system. You cannot
access data on this hard drive without the correct password.
Please type in the hard-disk drive password and press <Enter>
(Le disque dur #*****-****, l'unité de disque dur primaire, est protégé par un mot de passe d'authentification du système.
Vous ne pouvez pas accéder aux données du disque dur sans le mot de passe correct. Veuillez taper le mot de passe de disque dur et
```

appuyer sur <Entrée>).


Pour continuer, saisissez votre mot de passe (ne doit pas comporter plus de huit caractères). Appuyez sur <Echap> pour que l'ordinateur revienne à l'état de fonctionnement précédent. Si aucun mot de passe n'est entré dans les deux minutes qui suivent, l'ordinateur revient à l'état de fonctionnement précédent.

Si vous entrez un mot de passe incorrect, le message suivant s'affiche :

```
Invalid password  
[Press Enter to retry] (Mot de passe non valide [Appuyez sur Entrée pour réessayer]).
```

Si vous n'entrez pas le bon mot de passe au bout de trois essais, l'ordinateur tente de démarrer à partir d'un autre périphérique d'amorçage si l'option **Boot First Device** (Premier périphérique d'amorçage) du programme de configuration du système est définie pour permettre un démarrage à partir d'un autre périphérique. Si l'option **Boot First Device** (Premier périphérique d'amorçage) n'autorise pas le démarrage à partir d'un autre périphérique, l'ordinateur revient à l'état de fonctionnement dans lequel il se trouvait lorsque vous l'avez allumé.

Si les mots de passe de disque dur, de disque dur externe et système sont identiques, l'ordinateur ne vous demande que le mot de passe système. Si le mot de passe de disque dur est différent du mot de passe système, l'ordinateur vous invite à les entrer tous les deux. L'affectation de deux mots de passe différents offre un niveau de sécurité plus élevé.

 **REMARQUE :** le mot de passe administrateur permet d'accéder à l'ordinateur, mais ne permet pas d'accéder à un disque dur protégé par un mot de passe.



[Retour à la page du sommaire](#)

[Retour à la page du sommaire](#)

Caractéristiques

Guide technique Dell™ Latitude™ 2100

- [Processeur](#)
- [Lecteur de carte mémoire Secure Digital \(SD\)](#)
- [Mémoire](#)
- [Communications](#)
- [Audio](#)
- [Clavier](#)
- [Batterie](#)
- [Caractéristiques physiques](#)
- [Informations sur le système](#)
- [Ports et connecteurs](#)
- [Vidéo](#)
- [Écran](#)
- [Pavé tactile](#)
- [Caméra](#)
- [Adaptateur de CA](#)
- [Environnement de fonctionnement](#)

 **REMARQUE :** les configurations peuvent varier d'une région à l'autre. Pour plus d'informations concernant la configuration de votre ordinateur, cliquez sur **Démarrer**  (ou **Démarrer** sous Windows XP) → **Aide et support**, puis sélectionnez l'option pour afficher les informations concernant votre ordinateur.

Processeur	
Type de processeur	Intel® Atom™ N270
Fréquence du processeur	1,60 GHz
Vitesse du bus	533 MHz
Mémoire cache L1	32 Ko
Mémoire cache L2	512 Ko

Informations sur le système	
Puce du système	Puce Intel 94GSE
Largeur du bus de données	64 bits
Largeur du bus de la mémoire DRAM	64 bits
Largeur du bus d'adresses du processeur	36 bits
Flash EPROM	SPI 32 Mbits

Lecteur de carte mémoire Secure Digital (SD)	
Cartes prises en charge	SD, SDIO, SD HC, Mini SD (avec adaptateur)

Mémoire	
Connecteurs pour modules de mémoire	Deux supports SODIMM
Capacité des modules de mémoire	1 ou 2 Go
Type de mémoire	DDR2 800 MHz ; mémoire non ECC uniquement
Mémoire minimale	1 024 Mo
Mémoire maximale	2 048 Mo

Ports et connecteurs	
Audio	Prise microphone et prise casque/haut-parleurs stéréo
Carte réseau	Connecteur RJ45
USB	Trois connecteurs à 4 broches conformes à la norme USB 2.0
Vidéo	VGA

Communications	
Modem	Externe (en option)
Carte réseau	LAN Ethernet 10/100/1000 sur la carte système

Sans fil	Mini-carte mi-hauteur WLAN, WPAN technologie sans fil Bluetooth®
----------	--

Vidéo	
Type de vidéo	Intégrée
Contrôleur vidéo	Intel Extreme
Bus de données	Intégré
Sortie vidéo	Connecteur vidéo
Mémoire vidéo	Jusqu'à 128 Mo de mémoire partagée

Audio	
Type d'audio	Codec audio haute définition deux voies
Contrôleur audio	Realtek ALC272
Conversion stéréo	24 bits (numérique-analogique stéréo) 24 bits (analogique-numérique stéréo)
Interfaces :	
Interne	Audio haute définition
Externe	Mini-connecteur de microphone, mini-connecteur de casque/haut-parleurs stéréo
Haut-parleurs	Deux haut-parleurs 1 watt, 4 ohms
Amplificateur intégré pour haut-parleurs	1 Watt par voie sur 4 ohms
Microphone interne	Microphone numérique unique
Contrôles du volume	Boutons de contrôle du volume

Écran	
Type (matrice active TFT)	Écran tactile WSVGA ou WSGA
Zone active (X/Y)	303,74 x 189,84 mm
Dimensions :	
Hauteur	4,93 pouces
Largeur	8,76 pouces
Résolution maximale	1 024 x 576
Angle de fonctionnement	0 ° (fermé) à 135 °
Taux de rafraîchissement	60 Hz
Angles de vue :	
Horizontal	40/40 °
Vertical	10/30 °
Taille du pixel (WSVGA)	0,2175

Clavier	
Nombre de touches	84 (États-Unis et Royaume-Uni) ; 85 (Brésil) ; 87 (Japon)
Disposition	QWERTY/AZERTY/Kanji

Pavé tactile	
Résolution de la position X/Y (mode de table graphique)	240 cpi
Taille :	
Largeur	Zone sensible de 61,8 mm
Hauteur	Rectangle de 34,9 mm

Caméra (en option)	
Résolution	640 x 480 pixels (VGA)

Batterie	
Type	3 cellules : 35 Wh 6 cellules : 56 Wh
Dimensions :	
Profondeur	
Batterie lithium-ion à 3 cellules	40,5 mm
Batterie au lithium-ion à 6 cellules	48,1 mm
Hauteur	
Batterie lithium-ion à 3 cellules	23,2 mm
Batterie au lithium-ion à 6 cellules	42,5 mm
Largeur	
Batterie lithium-ion à 3 cellules	204 mm
Batterie au lithium-ion à 6 cellules	204 mm
Poids	
Batterie lithium-ion à 3 cellules	0,21 kg
Batterie au lithium-ion à 6 cellules	0,35 kg
Tension	
Batterie lithium-ion à 3 cellules	14,8 VCC
Batterie au lithium-ion à 6 cellules	11,1 VCC
Temps de chargement (approximatif) de la batterie lithium-ion à 6 cellules	
Ordinateur éteint	Environ 1 heure pour 80 % de la capacité Environ 2 heures pour 100 % de la capacité
Durée de vie (approximative)	1 an
Plage de températures	
En fonctionnement	0 à 40 °C
Stockage	De -10 à 65 °C
Pile bouton	CR-2032

Adaptateur secteur	
Type	65 W
Tension d'entrée	100-240 VAC
Courant d'entrée (maximal)	1,5 A
Fréquence d'entrée	50-60 Hz
Courant de sortie	4,34 A (maximum à 4 impulsions/seconde) 3,34 A (en continu)
Alimentation de sortie	65 W
Tension de sortie nominale	19,5 ±1,0 VCC
Plage de températures :	
En fonctionnement	0° à 35 °C
Stockage	-30 à 65 °C

Caractéristiques physiques	
Hauteur :	
3 cellules	39,9-41,5 mm
6 cellules	59,15-60,75 mm
Largeur (3 et 6 cellules)	
	265 mm
Profondeur :	
3 cellules	187 mm
6 cellules	194,63 mm
Poids (approximatif) :	
3 cellules	1,42 kg
6 cellules	1,57 kg

Environnement de fonctionnement	
Plage de températures :	
En fonctionnement	De 0 à 35 °C

Stockage	- 40 à 65 °C
Humidité relative (maximale) :	
En fonctionnement	De 10 à 90 % (sans condensation)
Stockage	De 5 à 95 % (sans condensation)
Vibration maximale (avec un spectre de vibration aléatoire simulant l'environnement utilisateur) :	
En fonctionnement	0,66 GRMS
Stockage	1,3 GRMS
Résistance maximale aux chocs (mesurée avec la tête de l'unité de disque dur en position de repos et une demi-impulsion sinusoïdale de 2 ms) :	
En fonctionnement	140 G
Stockage	163 G
Niveau de contaminants atmosphériques	G2 ou inférieur, conformément à la définition de l'ANSI/ISA-S71.04-1985

[Retour à la page du sommaire](#)

[Retour à la page du sommaire](#)

Batterie

Guide technique Dell™ Latitude™ 2100

⚠ AVERTISSEMENT : avant toute intervention à l'intérieur de votre ordinateur, consultez les consignes de sécurité livrées avec celui-ci. Pour de plus amples renseignements sur les pratiques d'excellence en matière de sécurité, consultez la page Regulatory Compliance (conformité à la réglementation) à l'adresse www.dell.com/regulatory_compliance.

Retrait de la pile



REMARQUE : vous devrez peut être installer Adobe Flash Player depuis le site Adobe.com pour voir les illustrations ci-dessous.

1. Suivez les étapes décrites dans la section [Avant d'intervenir à l'intérieur de l'ordinateur](#).
2. Faites glisser le bouton d'éjection de la batterie en position de déverrouillage.
3. Retirez la batterie de l'ordinateur.



[Retour à la page du sommaire](#)

[Retour à la page du sommaire](#)

Clavier

Guide technique Dell™ Latitude™ 2100

⚠ AVERTISSEMENT : avant toute intervention à l'intérieur de votre ordinateur, consultez les consignes de sécurité livrées avec celui-ci. Pour de plus amples renseignements sur les pratiques d'excellence en matière de sécurité, consultez la page Regulatory Compliance (conformité à la réglementation) à l'adresse www.dell.com/regulatory_compliance.



REMARQUE : vous devrez peut être installer Adobe Flash Player depuis le site Adobe.com pour voir les illustrations ci-dessous.

Retrait du clavier

1. Suivez les étapes décrites dans la section [Avant d'intervenir à l'intérieur de l'ordinateur](#).
2. Retirez la [batterie](#) de l'ordinateur.
3. Retirez les deux vis du clavier.

4. Ouvrez l'écran à 145 degrés et couchez l'ordinateur sur le côté.

5. Insérez une pointe en plastique dans la douille de la vis.

6. Posez l'ordinateur à plat sur une surface plane.

7. En partant du coin supérieur gauche du clavier, séparez le clavier de l'ordinateur.

8. Retournez le clavier.

9. Ouvrez le serre-câble du clavier.

10. Déconnectez le câble de données du clavier.

11. Retirez le clavier de l'ordinateur.

[Retour à la page du sommaire](#)

[Retour à la page du sommaire](#)

Panneau d'accès

Guide technique Dell™ Latitude™ 2100

⚠ AVERTISSEMENT : avant toute intervention à l'intérieur de votre ordinateur, consultez les consignes de sécurité livrées avec celui-ci. Pour de plus amples renseignements sur les pratiques d'excellence en matière de sécurité, consultez la page Regulatory Compliance (conformité à la réglementation) à l'adresse www.dell.com/regulatory_compliance.

Retrait du panneau d'accès



REMARQUE : vous devez peut être installer Adobe Flash Player depuis le site Adobe.com pour afficher les illustrations ci-dessous.

1. Suivez les étapes décrites dans la section [Avant d'intervenir à l'intérieur de l'ordinateur](#).
2. Retirez la [batterie](#) de l'ordinateur.
3. Retirez le [clavier](#) de l'ordinateur.
4. Retirez les trois vis du panneau d'accès de l'ordinateur.

5. Fermez l'écran et retournez l'ordinateur.

6. Retirez les quatre vis du panneau d'accès.

7. Séparez minutieusement le coin arrière du panneau d'accès du repose-mains en plastique.

8. À l'aide d'une pointe ou d'un tournevis plat, dégagez les clips en plastique qui fixent l'arrière du panneau d'accès à l'ordinateur.

9. Retirez le panneau d'accès en vous assurant de dégager les clips en plastique à l'avant de l'ordinateur.



[Retour à la page du sommaire](#)

[Retour à la page du sommaire](#)

Mémoire

Guide technique Dell™ Latitude™ 2100

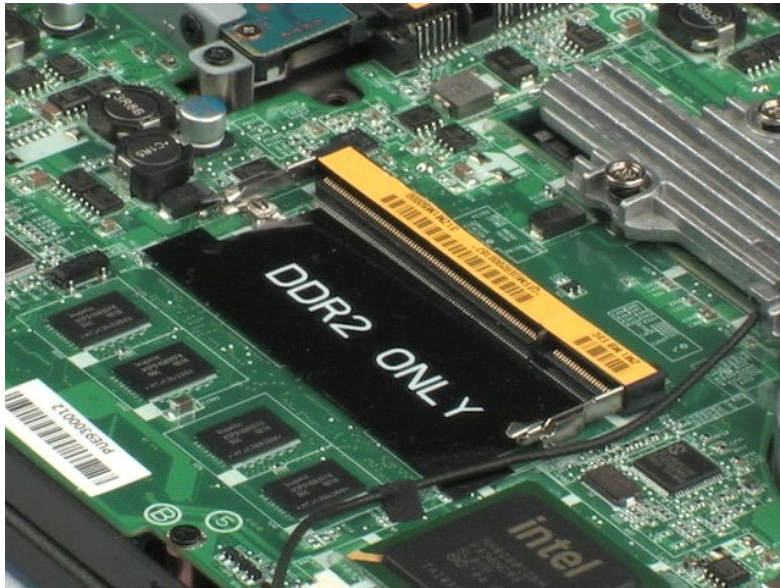
AVERTISSEMENT : avant toute intervention à l'intérieur de votre ordinateur, consultez les consignes de sécurité livrées avec celui-ci. Pour de plus amples renseignements sur les pratiques d'excellence en matière de sécurité, consultez la page Regulatory Compliance (conformité à la réglementation) à l'adresse www.dell.com/regulatory_compliance.



REMARQUE : vous devrez peut être installer Adobe Flash Player depuis le site Adobe.com pour voir les illustrations ci-dessous.

1. Suivez les étapes décrites dans la section [Avant d'intervenir à l'intérieur de l'ordinateur](#).
2. Retirez la [batterie](#) de l'ordinateur.
3. Retirez le [clavier](#) de l'ordinateur.
4. Retirez le [panneau d'accès](#) de l'ordinateur.
5. Tirez doucement les languettes de fixation des modules de mémoire.

6. Retirez le module de mémoire de l'ordinateur.



[Retour à la page du sommaire](#)

[Retour à la page du sommaire](#)

Pile bouton

Guide technique Dell™ Latitude™ 2100

⚠ AVERTISSEMENT : avant toute intervention à l'intérieur de votre ordinateur, consultez les consignes de sécurité livrées avec celui-ci. Pour de plus amples renseignements sur les pratiques d'excellence en matière de sécurité, consultez la page Regulatory Compliance (conformité à la réglementation) à l'adresse www.dell.com/regulatory_compliance.

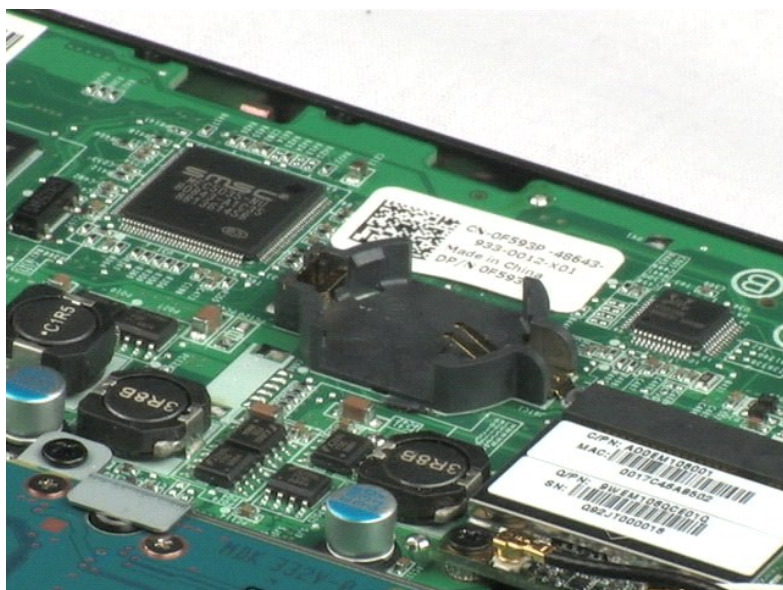
Retrait de la pile bouton



REMARQUE : vous devrez peut être installer Adobe Flash Player depuis le site Adobe.com pour voir les illustrations ci-dessous.

1. Suivez les étapes décrites dans la section [Avant d'intervenir à l'intérieur de l'ordinateur](#).
2. Retirez la [batterie](#) de l'ordinateur.
3. Retirez le [clavier](#) de l'ordinateur.
4. Retirez le [panneau d'accès](#) de l'ordinateur.
5. À l'aide d'une pointe en plastique, retirez doucement la pile bouton de son emplacement sur la carte système.

6. Retirez la pile bouton de l'ordinateur.



[Retour à la page du sommaire](#)

[Retour à la page du sommaire](#)

Carte de réseau local sans fil (WLAN)

Guide technique Dell™ Latitude™ 2100

AVERTISSEMENT : avant toute intervention à l'intérieur de votre ordinateur, consultez les consignes de sécurité livrées avec celui-ci. Pour de plus amples renseignements sur les pratiques d'excellence en matière de sécurité, consultez la page Regulatory Compliance (conformité à la réglementation) à l'adresse www.dell.com/regulatory_compliance.

Retrait de la carte réseau sans fil

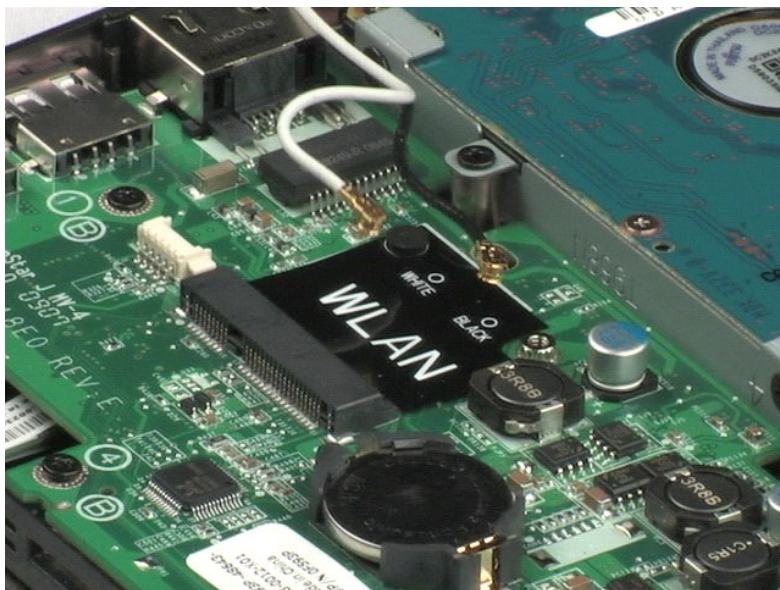


REMARQUE : vous devrez peut être installer Adobe Flash Player depuis le site Adobe.com pour voir les illustrations ci-dessous.

1. Suivez les étapes décrites dans la section [Avant d'intervenir à l'intérieur de l'ordinateur](#).
2. Retirez la [batterie](#) de l'ordinateur.
3. Retirez le [clavier](#) de l'ordinateur.
4. Retirez le [panneau d'accès](#) de l'ordinateur.
5. Déconnectez les câbles d'antenne WLAN de la carte.

6. Retirez la vis qui fixe le module WLAN à l'ordinateur.

7. Retirez le module WLAN de l'ordinateur.



[Retour à la page du sommaire](#)

[Retour à la page du sommaire](#)

Dissipateur de chaleur

Guide technique Dell™ Latitude™ 2100

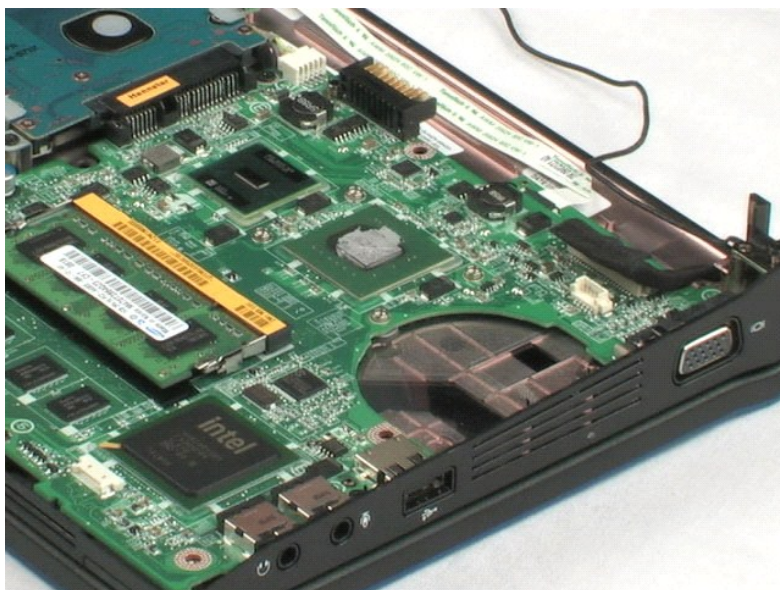
⚠ AVERTISSEMENT : avant toute intervention à l'intérieur de votre ordinateur, consultez les consignes de sécurité livrées avec celui-ci. Pour de plus amples renseignements sur les pratiques d'excellence en matière de sécurité, consultez la page Regulatory Compliance (conformité à la réglementation) à l'adresse www.dell.com/regulatory_compliance.

Retrait du dissipateur thermique



REMARQUE : vous devrez peut être installer Adobe Flash Player depuis le site Adobe.com pour voir les illustrations ci-dessous.

1. Suivez les étapes décrites dans la section [Avant d'intervenir à l'intérieur de l'ordinateur](#).
2. Retirez la [batterie](#) de l'ordinateur.
3. Retirez le [clavier](#) de l'ordinateur.
4. Retirez le [panneau d'accès](#) de l'ordinateur.
5. Déconnectez le câble des haut-parleurs et retirez-le de son chemin d'acheminement.
6. Déconnectez le câble d'alimentation du ventilateur de la carte système.
7. Desserrez les quatre vis imperdables situées sur le dissipateur de chaleur.
8. Tirez le dissipateur de chaleur vers le haut et retirez-le de l'ordinateur.



[Retour à la page du sommaire](#)

[Retour à la page du sommaire](#)

Disque dur

Guide technique Dell™ Latitude™ 2100

⚠ AVERTISSEMENT : avant toute intervention à l'intérieur de votre ordinateur, consultez les consignes de sécurité livrées avec celui-ci. Pour de plus amples renseignements sur les pratiques d'excellence en matière de sécurité, consultez la page Regulatory Compliance (conformité à la réglementation) à l'adresse www.dell.com/regulatory_compliance.

Retrait du disque dur

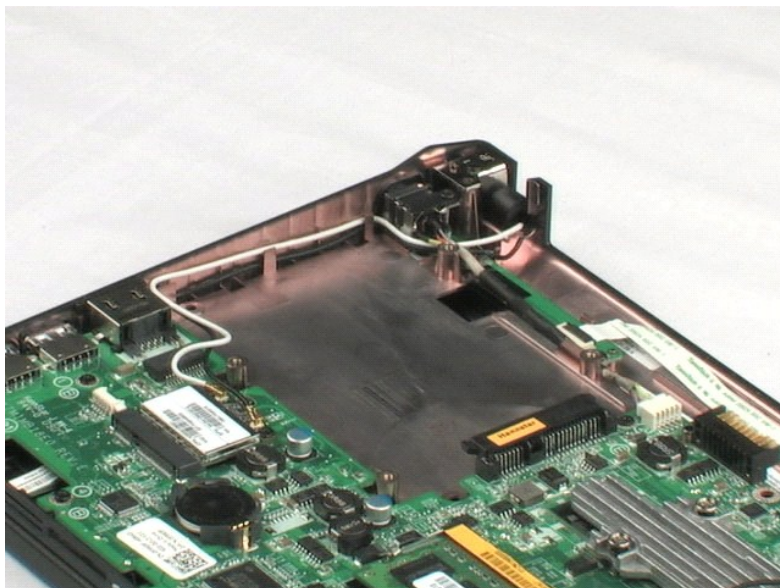


REMARQUE : vous devrez peut être installer Adobe Flash Player depuis le site Adobe.com pour voir les illustrations ci-dessous.

1. Suivez les étapes décrites dans la section [Avant d'intervenir à l'intérieur de l'ordinateur](#).
2. Retirez la [batterie](#) de l'ordinateur.
3. Retirez le [clavier](#) de l'ordinateur.
4. Retirez le [panneau d'accès](#) de l'ordinateur.
5. Retirez les quatre vis qui fixent le disque dur à l'ordinateur.

6. Faites glisser le disque dur vers le côté de l'ordinateur pour le retirer de la carte système.

7. Soulevez le disque dur et retirez-le de l'ordinateur.



[Retour à la page du sommaire](#)

[Retour à la page du sommaire](#)

Support du disque dur

Guide technique Dell™ Latitude™ 2100

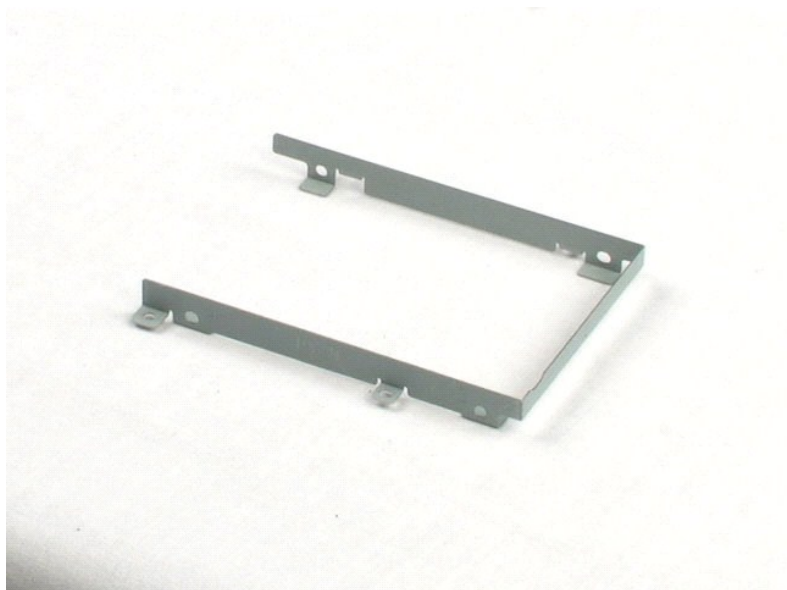
⚠ AVERTISSEMENT : avant toute intervention à l'intérieur de votre ordinateur, consultez les consignes de sécurité livrées avec celui-ci. Pour de plus amples renseignements sur les pratiques d'excellence en matière de sécurité, consultez la page Regulatory Compliance (conformité à la réglementation) à l'adresse www.dell.com/regulatory_compliance.

Retrait du support du disque dur



REMARQUE : vous devrez peut être installer Adobe Flash Player depuis le site Adobe.com pour voir les illustrations ci-dessous.

1. Suivez les étapes décrites dans la section [Avant d'intervenir à l'intérieur de l'ordinateur](#).
2. Retirez la [batterie](#) de l'ordinateur.
3. Retirez le [clavier](#) de l'ordinateur.
4. Retirez le [panneau d'accès](#) de l'ordinateur.
5. Retirez le [disque dur](#) de l'ordinateur.
6. Retirez les deux vis qui fixent le disque dur à un côté de son support.
7. Tournez le disque dur pour voir les vis du côté opposé.
8. Retirez les deux dernières vis du support du disque dur.
9. Retirez le disque dur de son support.



[Retour à la page du sommaire](#)

[Retour à la page du sommaire](#)

Ensemble écran

Guide technique Dell™ Latitude™ 2100

⚠ AVERTISSEMENT : avant toute intervention à l'intérieur de votre ordinateur, consultez les consignes de sécurité livrées avec celui-ci. Pour de plus amples renseignements sur les pratiques d'excellence en matière de sécurité, consultez la page Regulatory Compliance (conformité à la réglementation) à l'adresse www.dell.com/regulatory_compliance.

Retrait de l'ensemble écran



REMARQUE : vous devrez peut-être installer Adobe Flash Player depuis le site Adobe.com pour voir les illustrations ci-dessous.

1. Suivez les étapes décrites dans la section [Avant d'intervenir à l'intérieur de l'ordinateur](#).
2. Retirez la [batterie](#) de l'ordinateur.
3. Retirez le [clavier](#) de l'ordinateur.
4. Retirez le [panneau d'accès](#) de l'ordinateur.
5. Déconnectez le câble des haut-parleurs de la carte système et retirez-le de son chemin d'acheminement.

6. Déconnectez le câble de données de l'écran de la carte système.

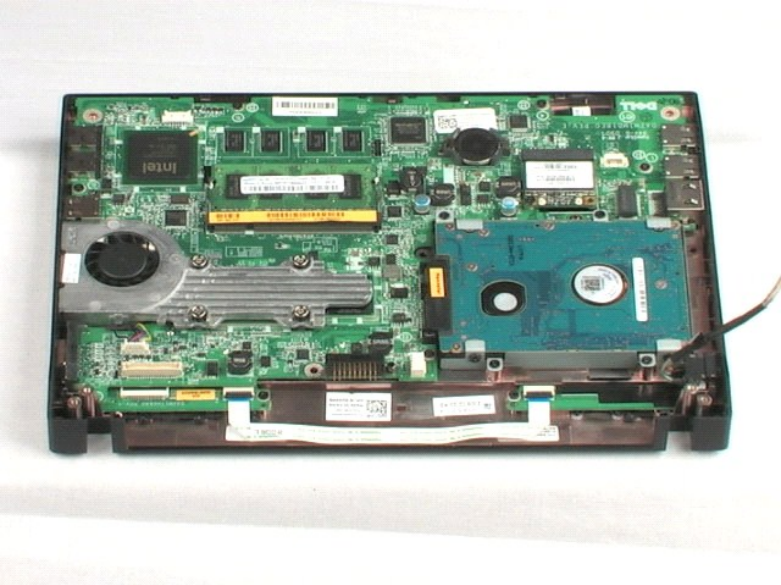
7. Déconnectez le câble d'alimentation CC de la carte système.

8. Déconnectez les câbles d'antenne de la carte WLAN et retirez-les de leur chemin d'acheminement.

9. Posez la base de l'ordinateur sur une surface plane et faites pivoter l'ensemble écran pour l'ouvrir.

10. Retirez les deux vis qui fixent l'ensemble écran à l'ordinateur.

11. Faites glisser l'ensemble écran vers la base de l'ordinateur, puis soulevez-le pour le retirer de l'ordinateur.



[Retour à la page du sommaire](#)

[Retour à la page du sommaire](#)

Cadre de l'écran

Guide technique Dell™ Latitude™ 2100

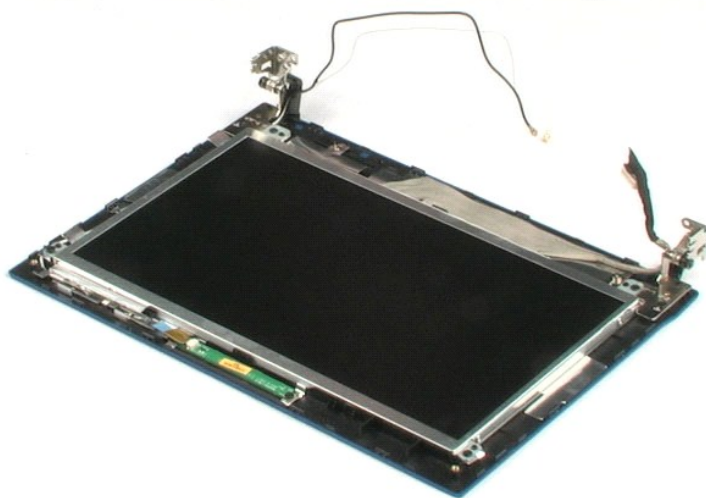
AVERTISSEMENT : avant toute intervention à l'intérieur de votre ordinateur, consultez les consignes de sécurité livrées avec celui-ci. Pour de plus amples renseignements sur les pratiques d'excellence en matière de sécurité, consultez la page Regulatory Compliance (conformité à la réglementation) à l'adresse www.dell.com/regulatory_compliance.

Retrait du cadre de l'écran



REMARQUE : vous devrez peut être installer Adobe Flash Player depuis le site Adobe.com pour voir les illustrations ci-dessous.

1. Suivez les étapes décrites dans la section [Avant d'intervenir à l'intérieur de l'ordinateur](#).
2. Retirez la [batterie](#) de l'ordinateur.
3. Retirez le [clavier](#) de l'ordinateur.
4. Retirez le [panneau d'accès](#) de l'ordinateur.
5. Retirez l'[ensemble écran](#) de l'ordinateur.
6. À l'aide d'une pointe en plastique, enlevez les quatre caches en caoutchouc des vis du cadre.
7. Retirez les quatre vis qui fixent le cadre à l'ensemble écran.
8. En partant de la partie supérieure du cadre, tirez délicatement sur les bords vers l'extérieur pour le séparer de l'ensemble écran.
9. Retirez le cadre de l'écran de l'ensemble écran.



[Retour à la page du sommaire](#)

[Retour à la page du sommaire](#)

Carte des voyants d'écran

Guide technique Dell™ Latitude™ 2100

AVERTISSEMENT : avant toute intervention à l'intérieur de votre ordinateur, consultez les consignes de sécurité livrées avec celui-ci. Pour de plus amples renseignements sur les pratiques d'excellence en matière de sécurité, consultez la page Regulatory Compliance (conformité à la réglementation) à l'adresse www.dell.com/regulatory_compliance.

Retrait de la carte des voyants de l'écran

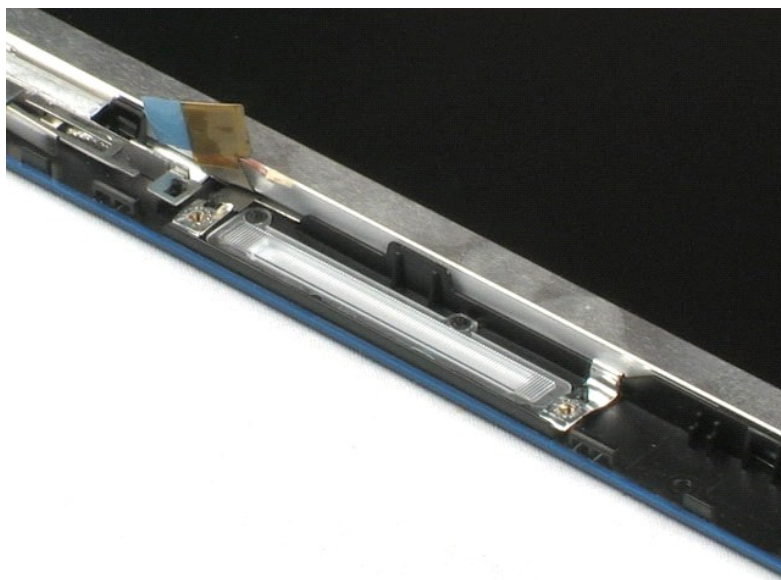


REMARQUE : vous devrez peut être installer Adobe Flash Player depuis le site Adobe.com pour voir les illustrations ci-dessous.

1. Suivez les étapes décrites dans la section [Avant d'intervenir à l'intérieur de l'ordinateur](#).
2. Retirez la [batterie](#) de l'ordinateur.
3. Retirez le [clavier](#) de l'ordinateur.
4. Retirez le [panneau d'accès](#) de l'ordinateur.
5. Retirez l'[ensemble écran](#) de l'ordinateur.
6. Retirez le [cadre de l'écran](#) de l'ensemble écran.
7. Déconnectez le câble de données de la carte des voyants de l'écran.

8. Retirez les deux vis qui fixent la carte des voyants de l'écran à l'ensemble écran.

9. Retirez le cadre des voyants de l'écran de l'ensemble écran.



[Retour à la page du sommaire](#)

[Retour à la page du sommaire](#)

Écran

Guide technique Dell™ Latitude™ 2100

⚠ AVERTISSEMENT : avant toute intervention à l'intérieur de votre ordinateur, consultez les consignes de sécurité livrées avec celui-ci. Pour de plus amples renseignements sur les pratiques d'excellence en matière de sécurité, consultez la page Regulatory Compliance (conformité à la réglementation) à l'adresse www.dell.com/regulatory_compliance.

Retrait de l'écran



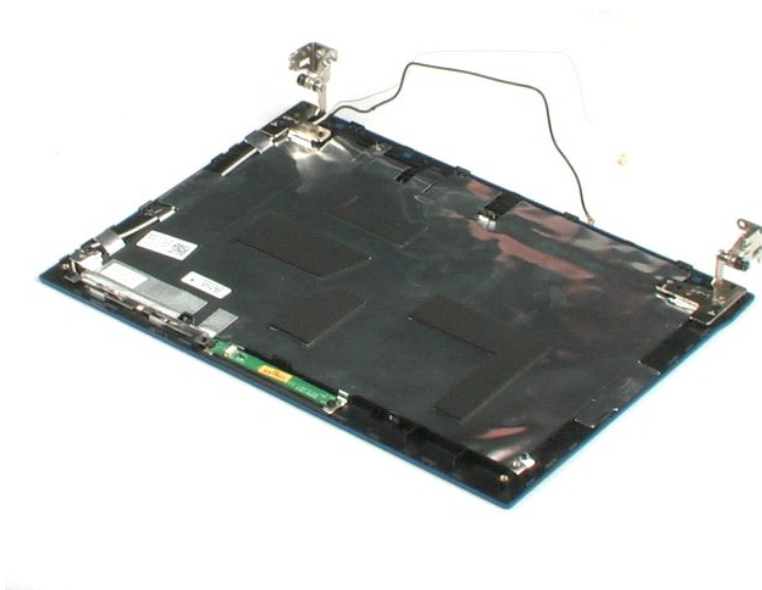
REMARQUE : vous devrez peut être installer Adobe Flash Player depuis le site Adobe.com pour voir les illustrations ci-dessous.

1. Suivez les étapes décrites dans la section [Avant d'intervenir à l'intérieur de l'ordinateur](#).
2. Retirez la [batterie](#) de l'ordinateur.
3. Retirez le [clavier](#) de l'ordinateur.
4. Retirez le [panneau d'accès](#) de l'ordinateur.
5. Retirez l'[ensemble écran](#) de l'ordinateur.
6. Retirez le [cadre de l'écran](#) de l'ensemble écran.
7. Déconnectez le câble de données de la carte des voyants de l'écran.

8. Desserrez la vis imperdable du câble de terre.

9. Retirez les quatre vis qui fixent l'écran à l'ensemble écran.

10. Retirez l'écran de l'ensemble écran.



[Retour à la page du sommaire](#)

[Retour à la page du sommaire](#)

Câble de l'écran

Guide technique Dell™ Latitude™ 2100

⚠ AVERTISSEMENT : avant toute intervention à l'intérieur de votre ordinateur, consultez les consignes de sécurité livrées avec celui-ci. Pour de plus amples renseignements sur les pratiques d'excellence en matière de sécurité, consultez la page Regulatory Compliance (conformité à la réglementation) à l'adresse www.dell.com/regulatory_compliance.

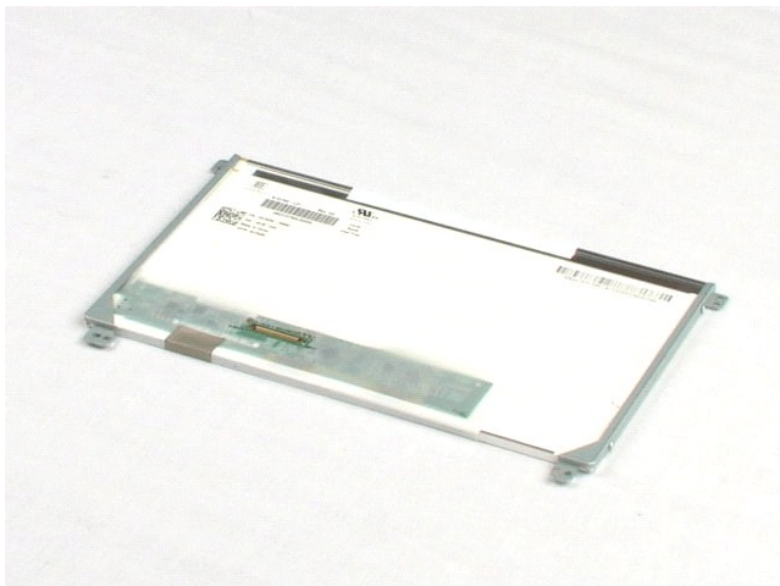
Retrait du câble de l'écran



REMARQUE : vous devrez peut être installer Adobe Flash Player depuis le site Adobe.com pour voir les illustrations ci-dessous.

1. Suivez les étapes décrites dans la section [Avant d'intervenir à l'intérieur de l'ordinateur](#).
2. Retirez la [batterie](#) de l'ordinateur.
3. Retirez le [clavier](#) de l'ordinateur.
4. Retirez le [panneau d'accès](#) de l'ordinateur.
5. Retirez l'[ensemble écran](#) de l'ordinateur.
6. Retirez le [cadre de l'écran](#) de l'ensemble écran.
7. Retirez l'[écran](#) de l'ensemble écran.
8. Décollez doucement la bande qui fixe le câble de l'écran à l'écran.

9. Déconnectez, puis retirez le câble de l'écran.



[Retour à la page du sommaire](#)

[Retour à la page du sommaire](#)

Supports de l'écran

Guide technique Dell™ Latitude™ 2100

⚠ AVERTISSEMENT : avant toute intervention à l'intérieur de votre ordinateur, consultez les consignes de sécurité livrées avec celui-ci. Pour de plus amples renseignements sur les pratiques d'excellence en matière de sécurité, consultez la page Regulatory Compliance (conformité à la réglementation) à l'adresse www.dell.com/regulatory_compliance.

Retrait des supports de l'écran



REMARQUE : vous devrez peut être installer Adobe Flash Player depuis le site Adobe.com pour voir les illustrations ci-dessous.

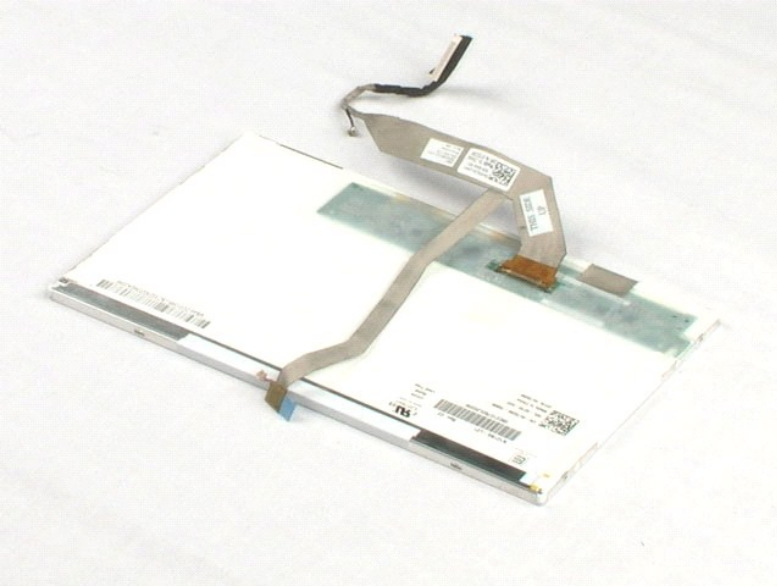
1. Suivez les étapes décrites dans la section [Avant d'intervenir à l'intérieur de l'ordinateur](#).
2. Retirez la [batterie](#) de l'ordinateur.
3. Retirez le [clavier](#) de l'ordinateur.
4. Retirez le [panneau d'accès](#) de l'ordinateur.
5. Retirez l'[ensemble écran](#) de l'ordinateur.
6. Retirez le [cadre de l'écran](#) de l'ensemble écran.
7. Retirez l'[écran](#) de l'ensemble écran.
8. Retirez les deux vis qui fixent le support d'écran à un côté de l'écran.

9. Retirez le support de l'écran.

10. Tournez l'écran pour accéder au second support.

11. Retirez les deux vis qui le fixent à l'autre côté de l'écran.

12. Retirez le second support de l'écran.



[Retour à la page du sommaire](#)

[Retour à la page du sommaire](#)

Carte système

Guide technique Dell™ Latitude™ 2100

⚠ AVERTISSEMENT : avant toute intervention à l'intérieur de votre ordinateur, consultez les consignes de sécurité livrées avec celui-ci. Pour de plus amples renseignements sur les pratiques d'excellence en matière de sécurité, consultez la page Regulatory Compliance (conformité à la réglementation) à l'adresse www.dell.com/regulatory_compliance.

Retrait de la carte système



REMARQUE : vous devrez peut être installer Adobe Flash Player depuis le site Adobe.com pour voir les illustrations ci-dessous.

1. Suivez les étapes décrites dans la section [Avant d'intervenir à l'intérieur de l'ordinateur](#).
2. Retirez la [batterie](#) de l'ordinateur.
3. Retirez le [clavier](#) de l'ordinateur.
4. Retirez le [panneau d'accès](#) de l'ordinateur.
5. Retirez l'[ensemble écran](#) de l'ordinateur.
6. Ouvrez le clip qui fixe le câble de la tablette tactile à la carte système.

7. Déconnectez le câble de la tablette tactile de la carte système.

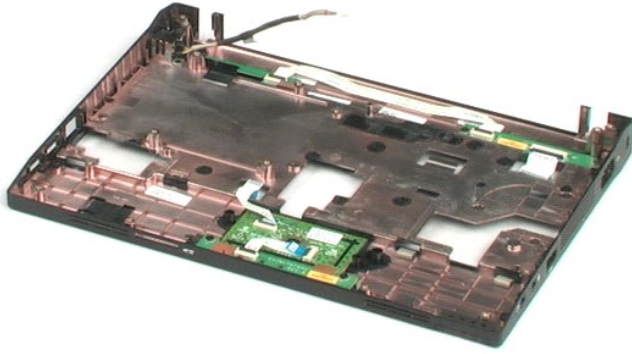
8. Ouvrez le clip qui fixe le câble de données de la carte de bouton à la carte système.

9. Déconnectez le câble de données de la carte de bouton de la carte système.

10. Retournez l'ordinateur.

11. Retirez les six vis qui fixent la carte système au châssis de l'ordinateur.

12. Identifiez le côté de la carte système sur lequel sont fixés les ports USB, puis soulevez ce côté pour le retirer du châssis. Ensuite, retirez la carte système du châssis et mettez-la de côté sur une surface plane et propre.



[Retour à la page du sommaire](#)

[Retour à la page du sommaire](#)

Câble d'alimentation CC

Guide technique Dell™ Latitude™ 2100

AVERTISSEMENT : avant toute intervention à l'intérieur de votre ordinateur, consultez les consignes de sécurité livrées avec celui-ci. Pour de plus amples renseignements sur les pratiques d'excellence en matière de sécurité, consultez la page Regulatory Compliance (conformité à la réglementation) à l'adresse www.dell.com/regulatory_compliance.

Retrait du câble d'alimentation CC



REMARQUE : vous devrez peut être installer Adobe Flash Player depuis le site Adobe.com pour voir les illustrations ci-dessous.

1. Suivez les étapes décrites dans la section [Avant d'intervenir à l'intérieur de l'ordinateur](#).
2. Retirez la [batterie](#) de l'ordinateur.
3. Retirez le [clavier](#) de l'ordinateur.
4. Retirez le [panneau d'accès](#) de l'ordinateur.
5. Déconnectez le câble d'alimentation CC de la carte système.

6. Retirez la vis qui fixe le connecteur du câble d'alimentation CC à la carte système.

7. Tirez sur le câble d'alimentation CC pour le débrancher de l'ordinateur.



[Retour à la page du sommaire](#)

[Retour à la page du sommaire](#)

Carte interne avec technologie sans fil Bluetooth®

Guide technique Dell™ Latitude™ 2100

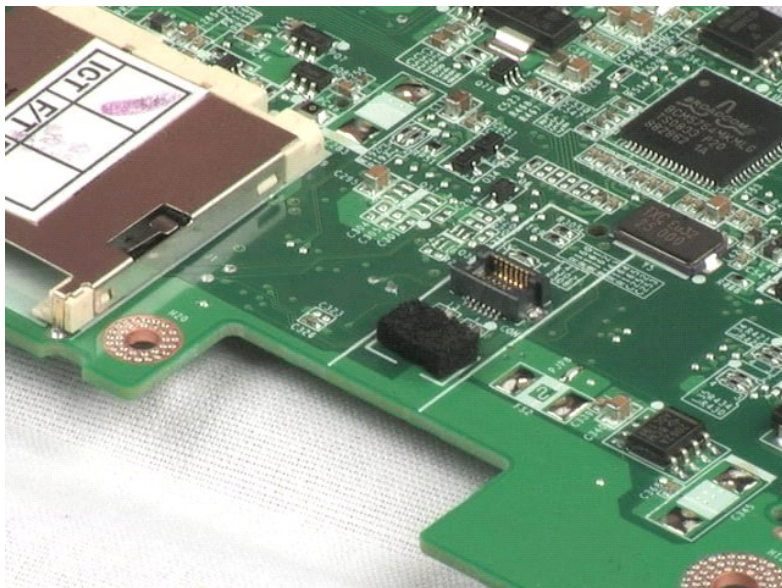
AVERTISSEMENT : avant toute intervention à l'intérieur de votre ordinateur, consultez les consignes de sécurité livrées avec celui-ci. Pour de plus amples renseignements sur les pratiques d'excellence en matière de sécurité, consultez la page Regulatory Compliance (conformité à la réglementation) à l'adresse www.dell.com/regulatory_compliance.

Retrait de la carte Bluetooth



REMARQUE : vous devrez peut être installer Adobe Flash Player depuis le site Adobe.com pour voir les illustrations ci-dessous.

1. Suivez les étapes décrites dans la section [Avant d'intervenir à l'intérieur de l'ordinateur](#).
2. Retirez la [batterie](#) de l'ordinateur.
3. Retirez le [clavier](#) de l'ordinateur.
4. Retirez le [panneau d'accès](#) de l'ordinateur.
5. Retirez l'[ensemble écran](#) de l'ordinateur.
6. Retirez la [carte système](#) de l'ordinateur.
7. Saisissez les bords du module Bluetooth, puis soulevez-le pour le retirer de son emplacement et de l'ordinateur.



[Retour à la page du sommaire](#)

[Retour à la page du sommaire](#)

Cache de charnière de l'écran

Guide technique Dell™ Latitude™ 2100

⚠ AVERTISSEMENT : avant toute intervention à l'intérieur de votre ordinateur, consultez les consignes de sécurité livrées avec celui-ci. Pour de plus amples renseignements sur les pratiques d'excellence en matière de sécurité, consultez la page Regulatory Compliance (conformité à la réglementation) à l'adresse www.dell.com/regulatory_compliance.

Retrait du cache de charnière de l'écran



REMARQUE : vous devrez peut être installer Adobe Flash Player depuis le site Adobe.com pour voir les illustrations ci-dessous.

1. Suivez les étapes décrites dans la section [Avant d'intervenir à l'intérieur de l'ordinateur](#).
2. Retirez la [batterie](#) de l'ordinateur.
3. Retirez le [clavier](#) de l'ordinateur.
4. Retirez le [panneau d'accès](#) de l'ordinateur.
5. Retirez l'[ensemble écran](#) de l'ordinateur.
6. Retirez le [cadre de l'écran](#) de l'ordinateur.
7. Faites pivoter le cache et retirez-le de la charnière.

8. Localisez le second cache de charnière et répétez l'étape précédente.



[Retour à la page du sommaire](#)

[Retour à la page du sommaire](#)

Charnières d'écran

Guide technique Dell™ Latitude™ 2100

⚠ AVERTISSEMENT : avant toute intervention à l'intérieur de votre ordinateur, consultez les consignes de sécurité livrées avec celui-ci. Pour de plus amples renseignements sur les pratiques d'excellence en matière de sécurité, consultez la page Regulatory Compliance (conformité à la réglementation) à l'adresse www.dell.com/regulatory_compliance.

Dépose des charnières d'écran

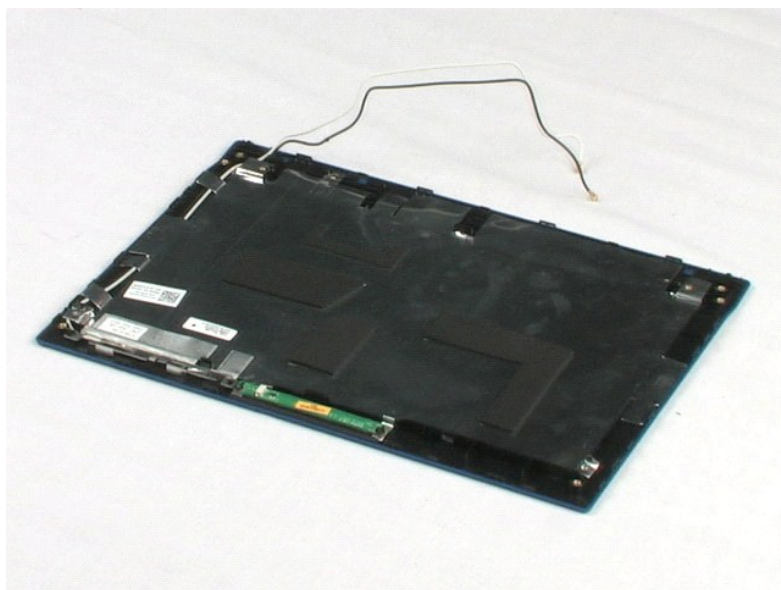


REMARQUE : vous devrez peut être installer Adobe Flash Player depuis le site Adobe.com pour voir les illustrations ci-dessous.

1. Suivez les étapes décrites dans la section [Avant d'intervenir à l'intérieur de l'ordinateur](#).
2. Retirez la [batterie](#) de l'ordinateur.
3. Retirez le [clavier](#) de l'ordinateur.
4. Retirez le [panneau d'accès](#) de l'ordinateur.
5. Retirez l'[ensemble écran](#) de l'ordinateur.
6. Retirez le [cadre de l'écran](#) de l'ensemble écran.
7. Retirez l'[écran](#) de l'ensemble écran.
8. Retirez la vis qui fixe la charnière d'écran à l'ensemble écran.

9. Soulevez la charnière pour la retirer de l'ensemble écran.

10. Répétez cette procédure pour retirer la seconde charnière.



[Retour à la page du sommaire](#)

Intervention à l'intérieur de votre ordinateur

Guide technique Dell™ Latitude™ 2100

- [Avant d'intervenir à l'intérieur de l'ordinateur](#)
- [Outils recommandés](#)
- [Arrêt de l'ordinateur](#)
- [Après être intervenu à l'intérieur de votre ordinateur](#)

Avant d'intervenir à l'intérieur de l'ordinateur

Respectez les consignes de sécurité suivantes pour protéger votre ordinateur de dommages éventuels et pour garantir votre sécurité personnelle. Sauf indications contraires, les conditions suivantes doivent avoir été respectées à chaque étape de ce document :

- 1 Vous avez suivi les étapes décrites dans la section [Intervention à l'intérieur de votre ordinateur](#).
- 1 Vous avez lu les consignes de sécurité fournies avec votre ordinateur.
- 1 Pour remplacer un composant ou l'installer, s'il est acheté séparément, effectuez la procédure de retrait en sens inverse.

⚠ AVERTISSEMENT : avant toute intervention à l'intérieur de votre ordinateur, consultez les consignes de sécurité livrées avec celui-ci. Pour de plus amples renseignements sur les pratiques d'excellence en matière de sécurité, consultez la page Regulatory Compliance (conformité à la réglementation) à l'adresse www.dell.com/regulatory_compliance.

⚠ PRÉCAUTION : seul un technicien de maintenance agréé doit effectuer les réparations sur votre ordinateur. Les dommages causés par des interventions de maintenance non autorisées par Dell ne sont pas couverts par votre garantie.

⚠ PRÉCAUTION : pour éviter une décharge électrostatique, mettez-vous à la terre à l'aide d'un bracelet antistatique ou en touchant régulièrement une surface métallique non peinte, par exemple un connecteur situé sur l'arrière de l'ordinateur.

⚠ PRÉCAUTION : manipulez les composants et les cartes avec précaution. Ne touchez ni les composants ni les contacts d'une carte. Tenez une carte par les bords ou par la languette de fixation métallique. Tenez un composant, tel qu'un processeur, par les bords et non par les broches.

⚠ PRÉCAUTION : lorsque vous débranchez un câble, tirez sur le connecteur ou sur la languette de retrait, mais jamais sur le câble lui-même. Certains câbles possèdent un connecteur avec des languettes de verrouillage ; vous devez appuyer sur ces dernières pour déconnecter le câble. Lorsque vous séparez les connecteurs en tirant dessus, veillez à les maintenir alignés pour ne pas plier de broches du connecteur. De même, lorsque vous connectez un câble, assurez-vous que les deux connecteurs sont bien orientés et alignés.

📌 REMARQUE : la couleur de votre ordinateur et de certains composants peut différer de celle de l'ordinateur et des composants illustrés dans ce document.

Afin d'éviter d'endommager votre ordinateur, suivez la procédure ci-après avant de commencer l'intervention.

1. Assurez-vous que la surface de travail est plane et propre afin d'éviter de rayer le capot de l'ordinateur.
2. Arrêtez l'ordinateur (voir [Arrêt de l'ordinateur](#)).
3. Si l'ordinateur est connecté à une station d'accueil, comme le périphérique d'amarrage ou l'extension de batterie en option, déconnectez-le/la.

⚠ PRÉCAUTION : pour retirer un câble réseau, déconnectez-le d'abord de l'ordinateur, puis du périphérique réseau.

4. Déconnectez tous les câbles externes du système.
5. Éteignez l'ordinateur, déconnectez tous les périphériques qui y sont reliés, puis débranchez-les de leur source d'alimentation.
6. Fermez l'écran, retournez l'ordinateur et placez-le sur une surface plane.

⚠ PRÉCAUTION : Pour éviter d'endommager la carte système, vous devez retirer la batterie principale avant de dépanner l'ordinateur.

7. Retirez la batterie principale (voir [Retrait de la batterie](#)).
8. Remettez l'ordinateur à l'endroit.
9. Ouvrez l'écran.
10. Appuyez sur le bouton d'alimentation pour mettre la carte système à la terre.

⚠ PRÉCAUTION : pour éviter tout choc électrique, débranchez toujours la prise secteur de votre ordinateur avant d'ouvrir l'écran.

⚠ PRÉCAUTION : avant de toucher quoi ce soit à l'intérieur de l'ordinateur, mettez-vous à la terre en touchant une partie métallique non peinte du châssis, par exemple l'arrière de l'ordinateur. Répétez cette opération régulièrement pendant votre intervention pour dissiper toute électricité statique qui pourrait endommager les composants.

11. Retirez toutes les cartes ExpressCard ou cartes à puce installées de leurs emplacements.
12. Retirez le disque dur (voir [Retrait du disque dur](#)).

Outils recommandés


Les procédures mentionnées dans ce document nécessitent les outils suivants :

- 1 Un petit tournevis plat
- 1 Un tournevis cruciforme n° 0
- 1 Un tournevis cruciforme n° 1
- 1 Une petite pointe en plastique
- 1 Le CD du programme de mise à jour flash du BIOS

Arrêt de l'ordinateur

⚠ PRÉCAUTION : pour éviter de perdre des données, enregistrez et fermez tous les fichiers, puis quittez tous les programmes en cours d'exécution avant d'arrêter l'ordinateur.

1. Arrêt du système d'exploitation :
 1. Sous Windows Vista® :

Cliquez sur **Démarrer** , puis sur la flèche en bas à droite du menu **Démarrer** comme indiqué ci-dessous et cliquez sur **Arrêter**.



1. Sous Windows® XP :

Cliquez sur **Démarrer** → **Arrêter l'ordinateur** → **Arrêter**.

L'ordinateur s'éteint une fois le système d'exploitation arrêté.

2. Vérifiez que l'ordinateur et tous les périphériques connectés sont éteints. Si l'ordinateur et les périphériques qui y sont connectés ne s'éteignent pas automatiquement lorsque vous arrêtez le système d'exploitation, maintenez enfoncé le bouton d'alimentation pendant environ 4 secondes.

Après être intervenu à l'intérieur de votre ordinateur

Une fois les procédures de réinstallation terminées, n'oubliez pas de brancher les périphériques externes, cartes, câbles, etc. avant d'allumer votre ordinateur.

⚠ PRÉCAUTION : pour éviter d'endommager l'ordinateur, n'utilisez que la batterie conçue pour cet ordinateur Dell spécifique. N'utilisez pas de batteries conçues pour d'autres ordinateurs Dell.

1. Branchez les périphériques externes, comme un réplicateur de port, une extension de batterie ou une station d'accueil, puis, le cas échéant, réinstallez les cartes (ExpressCard, par exemple).
2. Branchez les câbles téléphoniques ou de réseau sur l'ordinateur.

⚠ PRÉCAUTION : pour connecter un câble réseau, branchez-le d'abord sur le périphérique réseau, puis sur l'ordinateur.

3. Remplacez la [batterie](#).
4. Branchez l'ordinateur et tous ses périphériques sur leur prise secteur.
5. Allumez l'ordinateur.

[Retour à la page du sommaire](#)